



プレゼント

Present

10

2022

JAIFA
60th Anniversary



絆に支えられて60周年

トリプルアニバーサリーイヤー

令和ゆかりの地にて

JAIFA創立60周年 記念大会福岡開催!

2022年10月13日(木)・14日(金)

Step up to the next stage

～次のステージへ～

一般社団法人 生命保険協会

会長 稲垣 精二 氏

「生命保険の月」に寄せて

特集

写真をたくさん撮りすぎてデータがいっぱいになっていませんか!?

特集 第7回

プライベートを充実させる!

スマホの写真を整理して、 スッキリと!

生命保険の学習サイト
JAIFA学習帖
ご活用ください



「Present」10月号は、
スマートフォンでも
読むことができます。



公益社団法人
生命保険ファイナンシャルアドバイザー協会
www.jaifa.or.jp

日本をもっと元気よく JAIFA はこれからも、全国の被災地支援に取り組んでいきます

JAIFAは創立60周年を迎えました

JAIFA
60th Anniversary

絆に支えられて60周年

トリプルアニバーサリーイヤー

事業年度テーマ

『Opportunity～次を見据えよう～』

公益法人としての役割

生命保険が自分や家族の生活を守る大切な役割を担っていることを理解して頂けるよう、会員は自己研鑽を積みその役割を果たし、一般消費者の方々にも門戸を開き、広く参加して頂ける「講演会」「研修会」「セミナー」などの事業を通じて、一般消費者の利益の擁護又は増進を目的とする活動を行っています。

社会貢献活動

①愛のドリーム募金

会員の活動による「愛のドリーム募金」は、全国各地域にて高齢者や未来ある子供たちのために福祉巡回車、車椅子、児童養護施設用備品などの贈呈活動を行っています。

・総募資金額 561,492,328円

・福祉巡回車贈呈台数 458台 (いずれも令和3年3月31日現在)

②ハートフルファンデーション

当協会全会員の提出による基金を設け、大地震、台風、豪雨災害などの突発的災害や未来ある子供たちへの支援を目的として活動しています。万一の場合には、全国組織のメリットを活かして速やかな支援活動を行っています。

2022年は「創立60年」、「名称変更から20年」、「公益社団法人へ移行してから10年」

昭和37年(1962年)9月 1日 全外協設立
9月28日 全外協創立総会開催
第一専任代表理事に就任、会費270名

昭和45年(1970年)9月11日 大蔵省より社団法人に認可される
第1回日本合同セミナー開催

昭和48年(1973年) 第1回日本合同セミナー開催
於 帝國ホテル

※全外協→全日本生命保険外務員協会の発足

昭和50年(1975年) 1月 第2回日本合同セミナー開催
昭和53年(1978年) 10月 国際生命保険セールスセミナー開催
於 京都国際会館

参加人員 日本側1,730名
米国籍41名

平成3年(1991年) 5月 生命保険外務員世界大会91開催

平成9年(1997年) 2月 「愛のドリーム募金」第1回贈呈式
徳島県へ福祉巡回車34台寄贈
於 繁の門広場

平成10年(1998年) 6月 大蔵省から金融監督庁へ所轄変更

平成12年(2000年) 7月 金融庁発足

平成14年(2002年) 5月 社団法人生命保険ファイナンシャル
アドバイザー協会へ名称変更

平成24年(2012年) 4月1日 公益社団法人へ移行認定

令和3年(2021年) 3月 東日本大震災より10年の節目として
震災遺児・震災孤児への支援

令和4年(2022年) 9月1日 創立60周年記念日

2022 JAIFA年次大会のお知らせ

今年の開催は「福岡」!!

- 開催日時 2022年(令和4年)10月13日(木)・14日(金)
- 開催場所 ヒルトン福岡シーホーク

詳しくはWEBサイトをご覧ください
<https://www.jaifa.or.jp>

JAIFA

検索



公益社団法人 生命保険ファイナンシャルアドバイザー協会 Japan Association of Insurance and Financial Advisors(通称:JAIFA[ジェイファ])

〒103-0022 中央区日本橋室町1-13-5 日本橋貝新N.Y.ビル6階 TEL: 03-3241-6633 FAX:03-3241-0314 E-mail:info@jaifa.or.jp WEB:https://www.jaifa.or.jp

JAIFAとは、生命保険の知識の向上と一般消費者の利益保護を図り、国民生活を守るため、公正・適正な業務の運営を目的とした生命保険事業者の公益団体であり、生命保険ファイナンシャルアドバイザーとして活動しています。

マダム晶子の九性気学で
今日から **開運**

今月の運勢 2022年10月節 10.8 ▶ 11.6

自然界の森羅万象を九つの気に分類している九性気学。人は、生まれたときの「気」によって、九つの性に分けられます。「気」は生まれ年ごとにより違い、それによって「本命性」が決まります。運勢に影響を与える本命性を知って、あなたの潜在力を活かしませんか？

※開運方位は自宅からみた吉方位になります。

一 白水性

昭20・29・38・47・56・平2・11

躍進できる時を迎えました。盛運期の2期目、まだまだ運気は弱ですが明るい兆し中です。本来自分が存在する位置での今月の過ごし方は、「どんなことをしても発展できる」という確信をもち過ごすごです。ビジネス運は思い切って出ていきましょう。今までできなくて放置したままの仕事やビジネス関係は再生しますので、再トライしてみましょう。成果になります。金銭運はもう少し後になってからの収益になります。社交運は新しい出会いは望めませんが、古い付き合いの方との交流が盛んになります。(必ず紹介話から)千客万来に結びます。

開運★西北大吉方位～ここで商談や営業活動を。(大きなお金に縁ができる。人の波に乗れる)

二 黒土性

昭19・28・37・46・55・平元・10

盛運3期目の今月は、あらゆる物事に整理がついてあなたの望みが叶う時です。しかし、油断は禁物です。あなた自身の考え方や行動は時々の外れを起こしますので、今月だけは周りの意見に従いましょう。ビジネス運は自分で仕掛けた案件事項は邪魔が入り、中々形になりません。周りから持ち込まれた話は気持ちさえ合えば全てOKです。金銭運は入るよりも出銭の方が多くなりそうですから要注意。計画的な投資など、今期はしてはなりませんので良く相談して決めましょう。社交運は中味の無い話に振りまわれそうですから気を付けましょう。

開運★南大吉方位～ここで営業活動や飲食を。(復活の兆しあり、良い情報と営業利益が上がる)

三 碧木性

昭18・27・36・45・54・63・平9

運勢階段の最上階で過ごす今月は、自分の気もあなたを取り巻く周囲の状況も良くありません。いつもの自分と違い欲深くなっていて、ピンボケです。そして周りからは必要以上に邪魔が入ります。余計な事に心を砕かず、しっかり自分の内面の強化や、足元固めに専念しましょう。ビジネス運は動かないで流れを良く見て、現状維持と次の作戦や準備に時間を掛けましょう。金銭運はもう少し後から来ます。今はその為の仕込みの時ですから現状維持を守りましょう。社交運も現状維持ですが、お誘いは多いでしょう。

開運★西北吉方位～ここで営業活動を。(努力の結果が出て、周囲にあなたの良い評判が流れ千客万来を呼ぶ)

四 緑木性

昭17・26・35・44・53・62・平8

運気は今月から衰運の1期目です。自分の運気は大きな枠の中で少々体力的に厳しい状況です。自分を取り巻く周囲も良くありません。物事が常に何かにぶつかるとなるとギクシャクした流れです。つまり波動も気の流れもアンバランスなのです。しかし、ビッグチャンスも隠されていることですから頑張りましょう。ビジネス運は勢いがあり、上司や目上の方からの支援がありそうです。目標に向かいながら体力維持にも気を付けましょう。金銭運は良好です。社交運は単独行動で、しばらくは隙間を作って良い流れを呼び込みましょう。

開運★西南吉方位～ごく近くを散歩程度。(良い情報が入る。二度の作用があるので最後は良い結果です)

五 黄土性

昭16・25・34・43・52・61・平7

衰運の2期目で衰沈の時。衰運が進み、元気や金銭などが三分の一減少する時です。そして自分は働く意欲がまるでなく、遊興三昧になりがちです。お仕事モードに中々帰れません。一時停止ですから、ここは夏の疲れを取り除き、次のステップへの準備をしておくことです。ビジネス運は自分の感覚に支えられますから、気の流れや直感を大事にして活動し、無理をしないで心身のビタミン補強をして体力増強をはかりましょう。金銭運では営業利益がアップしています。社交運は現状維持を守りましょう。

開運★東北大吉方位～ここで商談、飲食などを。(大きなチャンスで良い変化を起こす。金銭運が開運になる)

六 白金性

昭15・24・33・42・51・60・平6

衰運の3期目で自分の身や周りなどに変化が起こりやすい時です。あなた自身の考え方や行動は的確に判断ができる時です。多少の事があっても自分から流れを変えないで現状維持に沿って活動しましょう。取り巻く周囲の状況は良くないです。何かとあなたに変化をさせようとする気配を生じさせますので注意しましょう。ビジネス運は現状維持で、組織や顧客名簿などを確認しておきましょう。意外良い結果の案件が見つかります。金銭運は残念ながら現状維持です。社交運は上昇傾向にあります。人気運がアップしています。

開運★北大吉方位～この方位で開運の為に神様に祈願を。(身内感覚の人と出会う。組織の絆が深くなる)

七 赤金性

昭14・23・32・41・50・59・平5

衰運の4期目で衰旺の時です。物事の全てが明るみに出る時でもあり、生離死別の時でもあります。離合集散の場所はあらゆる物が離れる時です。古いビジネス用の鞆や、財布、カード入れ、名刺入れ等々はこの際、新しく入れ替えましょう。ビジネス運は自分の感覚も周囲の状況も行動も全てにおいてピンボケですから、単独行動でゆったりとして過ごしましょう。金銭運は出銭が多いでしょう。無駄遣いをしていると来月に赤字の暗示で困りますから、ほどほどに出費は控えましょう。社交運は再婚希望者には朗報。再会が多くなります。

開運★東北大吉方位～ここで営業活動や商談を。(大きな金銭の話が舞い込む。相続問題や長男の問題も解決する)

八 白土性

昭13・22・31・40・49・58・平4・13

衰運の最後の時で衰極となります。今までの流れと違い何をしても力が入りません。今月のあなたは体力が消耗しているの、気力もわいてこないのです。その上財力も回りません。何もかもが底をついているのです。幸い自分の気持ちは沈んでいても、取り巻く周囲の状況には最高の運気が付いているので、今月の後半からは上昇します。ビジネス運は周囲の力に委ね、来月に備えて準備をしておきましょう。金銭運は持ち込まれる運気が良いので、後半は恵まれます。社交運は情に絡めた付き合いは程良い所で終わります。

開運★東北吉方位～ごく近くで営業活動を。(東北は最高の開運になる。この神社に開運の参詣を)

九 紫火性

昭12・21・30・39・48・57・平3・12

待望の盛運1期目です。ここでの過ごし方は「奉仕は貴方の宝」というように、全ての時間を掛けてボランティアの精神で過ごしましょう。物事が始まったばかりですが、あなたの考えは的確で行動もポイントビタリです。ですが、取り巻く周囲の状況は良くありません。うかつに周りに言う通りに行動していくと散財してしまい、トータル70%の仕事しかできなくなります。ビジネス運は単独行動で周りとは距離をおきましょう。金銭運は営業利益が良好ですが、無駄遣いも多くなりそう。社交運はお誘いが多いので、三度一度はお断りしましょう。

開運★西北吉方位～日帰り程度で小旅行を。(千客万来を呼び込めそう。金銭運にも強い開運方位)



～今年度の表紙は福岡にゆかりがある写真を掲載しています～
桜井二見ヶ浦夫婦岩 福岡県糸島市にある桜井二見ヶ浦は、「日本の渚百選」「夕日百選」として選ばれている。夫婦岩は海岸より約150mの海中に屹立し、古くから県指定文化財である櫻井神社地として神聖な場所とされており、四季を問わず多くの観光客が訪れている人気のスポット。

CONTENTS

- 02 **特集 第7回 プライベートを充実させる！**
スマホの写真を整理して、スッキリと！
- 06 **第76回 生命保険の月に寄せて**
- 08 **第90回 ゼロから学ぶ税金講座**
何が違う？——iDeCoとNISA（中編）
- 10 **第238回 ありがとう生命保険**
～中学生作文コンクール入賞作品より～
「あーちゃんの“思いやり”」
岐阜県 各務原市立鷺沼中学校 2学年 平田 菜々花
- 12 **第67回 社会保険 Q&A**
遺族年金が支給されない？
- 13 **第127回 桐生純子の愛され力 コミュニケーション術**
【素敵なのがやっている小さな習慣】
～誠実さが伝わるひと言を加える～
- 14 **第205回 お客様からの感謝の声**
46歳で突然天国に旅立った夫。
今も家のどこかで
家族を守ってくれているでしょう
- 18 **第139回 思わず伝えたい！お金にまつわるエトセトラ**
上がり続ける電気代。節約のポイントはここ！
- 19 **第50回 想いをつなぐ**
コロナ疲れを音楽で癒したい
- 20 **第49回 JAIFA VOICE**
メガネ回収のボランティアで
200個を超えるメガネが集まりました！

Japan Association of Insurance and Financial Advisors
公益社団法人
生命保険ファイナンシャルアドバイザー協会
【JAIFA (ジェイファ)】とは

生命保険の知識の向上と一般消費者の利益保護を図り、国民生活を守るため、公正・適正な業務の運営を目的とした生命保険募集人の公益団体であり、生命保険ファイナンシャルアドバイザーとして活動しています。

本誌をお開きいただきましてありがとうございます。
当協会は、公益法人として、広く国民消費者の皆様に広報誌をお手に取っていただき、お役に立てていただけますよう発信しております。

本誌对您まして
ご意見、ご感想を
お寄せください。

JAIFA 広報誌「Present」編集部 行
FAX 03-3241-0314
E-mail info@jaifa.or.jp

© 公益社団法人 生命保険ファイナンシャルアドバイザー協会 教育部会

PRINTED WITH SOY INK

※ 2022年のPresentは、地球環境の保全保護を考慮し、大豆油から作られたソイインクと適切に管理された森林から出されたFSCの製品を使用しています。

新型コロナウイルス感染症予防のために

新型コロナウイルス感染症の影響下でお悩みになっている方々に寄り添えるよう、厚生労働省では各種窓口をご紹介します。

<https://www.mhlw.go.jp/content/10900000/000622924.pdf>

※詳細は厚生労働省「生活を支えるための支援のご案内」リーフレットをご参照ください。

トリプルアニバーサリーヤー

1962年 創立 <60周年>
2002年 名称変更 <20周年>
「社団法人全日本生命保険外務員協会」から「社団法人生命保険ファイナンシャルアドバイザー協会」へ
2012年 公益社団法人認定 <10周年>

2022年 JAIFA は創立60周年を迎えます。
JAIFA は、コロナ禍を乗り越えた時代に向かってこれからも邁進していきます。

今年度以降も、毎年“1月31日生命保険の日”に全国一斉贈呈式を継続してまいります！



一人ひとりの協力で
持続的社会的貢献活動を続けていきましょう。

公益社団法人 生命保険ファイナンシャルアドバイザー協会
理事長 金井 敬司



愛のドリーム募金 累計総額 5億8,260万6,095円
令和4年度 募金現在額は205万8,243円です (令和4年8月31日現在)



特集
第7回



「スマホの写真を整理して、

スッキリと！」

スマートフォンカメラの性能が向上し、日常的な写真撮影であれば、スマホカメラで十分という人は多いのではないのでしょうか。どこでもすぐに撮影できることは魅力ですが、手軽さゆえにスマホの中に写真はたまりがちです。そこで、今回はスマートフォンで撮影した写真の整理・保存方法についてご紹介します。

★見たい写真を すぐに探せるよう整理

日常や旅先でのスナップ、SNSへの投稿など、いまではスマートフォンカメラのおかげで、誰もが思い出を手軽に残せるようになりました。反面、そのままにしておくと、せっかくの写真も、いつ・どこで撮影したものかわからなくなってしまうです。
見たい写真がすぐに出てこない、ス

トレスになってしまいますよね。そんなことのないように、写真を撮ったら早めに整理しておきましょう。

★不要な写真は削除しよう！

写真整理のポイントは、「不要な写真を削除する」ことです。家の中の整理でも、必要なものと不要なものを分けて、いらぬものは処分するのと一緒です。
不要な写真をいつまでもとっておくと、スマートフォンのストレージの無駄づか

いです。ストレージの容量には上限がありますので、必要な写真が保存できなくなってしまうです。

「写真を仕分けする」

必要な写真と不要な写真の仕分けをします。直感的に、これは不要と思われるものはすぐに削除しましょう。どうしても悩むものは、そのままにしておきます。参考までに、削除するときには次のような基準で考えてみましょう。





- ピントが合っていないもの
- 手ブレしているもの
- 構図が似通ったもの
- メモ代わりに撮ったもの

ピンぼけや手ブレの写真は、真っ先に整理の対象にすべき写真です。また、構図が似通ったものは、連写機能で撮影したものにがちですから、お気に入りに入りの数枚以外は削除しましょう。メモ代わりに撮った写真は、内容を手帳などに転記するかプリンターで印刷しておきます。

「アプリを使って仕分けも」

こういった作業を一つずつやっていると、時間もかかり途中で投げ出してしまいたくなりそうです。そこで、自動で不要な写真を仕分けしてくれるアプリを使って、

不要な写真を削除するアプリ

名称	特徴	対応OS
ALPACA	<ul style="list-style-type: none"> ● 「削除する写真」ではなく「残す写真」を選ぶ形式 ● 30日以内なら削除した写真の復元が可能 	iOS
ギャラリー	<ul style="list-style-type: none"> ● 似通った写真をワンタップでまとめて削除 ● 誤って削除された写真を復元する機能を搭載 	Android

効率よく仕分けする方法もあります。

別表でアプリの一例を掲載しました。重複した写真や似たような写真を自動で見つけ出してくれますので、表示された写真を確認しながら、不要な写真を削除できます。

とはいえ、アプリだけで不要な写真を完璧に仕分けするのは難しいものです。最初にアプリでざっくりと整理し、あとは自分の目で確認しながら削除するのがよいでしょう。

★整理したら写真を保存する

スマートフォンの中に必要な写真だけを残したら、それらの写真をスマホ以外の場所に移します。スマホが壊れたときでも、バックアップとして別の保存場所を確保しておけば、大切な写真が見られなくなる心配がありません。

バックアップの方法には、「パソコンに保存」「外部メディアに保存」「クラウドサービスに保存」の3つの方法があります。

「パソコンに保存する」

スマートフォンとパソコンを繋ぎ、写真データを転送する方法です。それほど手間もかからず、パソコンにフォルダを作れば、写真の分類も好みによってアレンジできます。

ただし、大量に保存すると、パソコンのハードディスクなどの容量によっては、ディスクが圧迫されますので、パソコンの動作が遅くなる可能性もあります。

また、パソコンが壊れたら写真データを取り出すのに手間がかかることも念頭に置く必要があるでしょう。見たいとき



に手早く探すのは手間がかかりますので、パソコンは、頻繁に見返すことがなく、長く取っておきたい写真を保存するのに向いています。

「外部メディアに保存する」

パソコンに写真を保存したら、外付けのハードディスクやUSBメモリ、DVDなどの外部メディアに、バックアップを取って保存しておきましょう。パソコンが壊れたときのためにも安心です。

外付けのハードディスクは、保存容量も大きく、値段も比較的手頃なものが増え、操作も簡単です。ただし、機器の寿命の面から考えると、ハードディスクよりもDVDの方が安全かもしれません。DVDはハードディスクのように大容量

ではありませんが劣化や寿命のことを考えると、DVDへのバックアップの方が長期保存には向いています。

頻繁に見返すことがない、将来的に長く保存しておきたいなどの写真は、最初から外部メディアに保存してもよいでしょう。

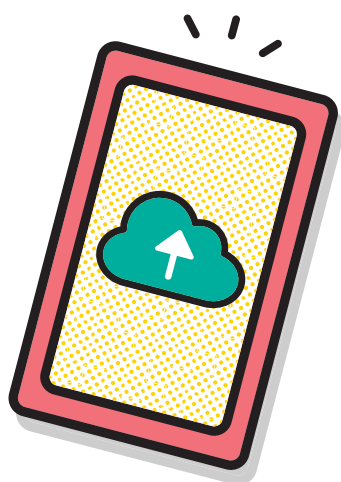
「クラウドサービスを利用する」

インターネットを経由して、サーバーやストレージに写真をアップロードして利用するサービスで、保存場所としては一番のおすすめです。

その理由としては、スマートフォンと同期させることができるので、撮影のたびに自動保存が可能ことや、過去の写真を見たいときにも、すぐにアクセスできることです。

クラウドサービスには、無料版と有料版があり、それぞれで保存できる容量が違います。当然のことですが有料版の方が保存できる容量が大きいので、その分たくさん写真をバックアップできます。

どれくらい保存できるかの目安ですが、スマートフォンで撮影した写真は、撮影



サイズにもよりますが、概ね1枚あたり2〜3MB（メガバイト）程度になります。例えば、100GB（ギガバイト）の容量のあるクラウドサービスなら、1枚あたり2MBの写真で約5万枚の写真を保存できる計算です。

☆☆ Googleフォトがおすすめ

主なクラウドサービスは別表のとおりですが、「Googleフォト」なら、Googleアカウントを持っていれば誰でも利用でき、スマートフォンとの同期が自動でできるので便利です。

容量は無料で15GBあり、スマートフォン、タブレット、パソコンなど、同じGoogleアカウントでログインすれば、

主なクラウドサービス比較

名称	無料の容量	内容・特徴
Google フォト	15GB	iOS、Androidで利用できる。 無料になるのは、 他のGoogleサービスを 含めた容量になるので注意
iCloud	5GB	iPhoneユーザーには便利。 有料プランは 50GBまで月額130円、 200GBまでは月額400円 ^(※)
One Drive	5GB	有料プランは100GBまで 月額229円 ^(※) Microsoft365ユーザーは、 1,000GBまで無料
Amazon photos	5GB	プライム会員(月額500円)は 容量無制限になり、 写真もオリジナルサイズの フル解像度で保存可能

※有料プランの料金は2022年7月現在

端末の種類を問わず写真を見ることができ
ます。

また、家族や友人と写真を共有するこ
ともでき、スマートフォンを機種変更し
たときでも写真データの移行の手間が最
小限で済み便利です。

ただし、15GBの容量は他のGoogle
eサービス(Googleドライブ、G

(mailなど)を含めた容量です。普段
からGoogleサービスを多用してい

る場合、特にGmailで添付ファイ
ルのやり取りが多い人は注意しまし
ょう。

また、Googleフォトでは保存だ
けでなく、写真を撮影した時期や場
所によって自動的に分類する機能も
あるので、写真整理のアプリとして
も使えます。

★クラウドサービスは 便利だけど

自動でバックアップが可能なことで便
利なクラウドサービスですが、インタ
ネット経由であることのリスクも考
えられます。通信障害やサーバー
トラブルで、写真データにアクセ
スできなくなったり、データが
消えてしまうといったことがあ
るかもしれません。

さらに、第三者からの不正アクセスで
写真が外部に漏れるリスクも考
えられます。クラウドサービス
を利用しつつも、パソコンや
DVDなどの外部メディアでの
バックアップを併用することが、
大切な写真を守る手段になる
でしょう。



「生命保険の月」に寄せて



一般社団法人 生命保険協会 会長
稲垣 精二
 (第一生命保険株式会社 代表取締役社長)

はじめに

本年7月に生命保険協会の会長に就任した第一生命の稲垣です。どうぞよろしくお願いいたします。

長引く新型コロナウイルス感染症への対応やウクライナ情勢等が国内外の経済・社会に大きな影響を及ぼすなど、生命保険業界を取り巻く環境はより一層複雑化しております。また、そうした予期せぬ出来事を経験することで、人生100年時代の到来に向けて徐々に進みつつあったお客さまの価値観やライフスタイルの変化が急激に加速しているものと認識しております。JAIFA会員の皆さまにおかれましては、このような前例のない不確実な時代においても、お客さま一人ひとりに真摯に向き合い、それぞれのニーズに見合ったサービスを提供するために日々活動されているものと思えます。また、令和4年度は創立60周年、協会名称を変更してから20周年、公益社団法人移行認定から10周年という

「トリプルアニバーサリー」となる事業年度を迎えられ、更なる飛躍と発展に向けて、様々な活動に取り組まれていると伺っております。

生命保険協会としましても、生命保険業界に対する社会的信頼の維持・向上、また将来にわたり業界が更なる役割発揮を実現していくために、今年度は大きく2つの柱を軸に取組みを進めてまいります。

顧客本位の業務運営の推進に向けた取組み

コロナ禍ではデジタルツールの活用により、多様な接点を通じたコンサルティング・サービス提供等が可能となるなど、お客さまの利便性が高まりました。こうした各種接点の中で、生命保険会社が変わらぬ安心をお届けしていくためには、お客さまとの信頼関係を確保し、顧客本位の業務運営をより一層推進していくことが何よりも重要です。コロナ禍で変化したお客さまとの接点の有り様なども踏まえ、引き続きお客さまとの信頼関係を積み上げていくためには、コンプラ

イアンス・リスク管理態勢の高度化に向けた取組み等を進める必要があるとの認識のもと、生命保険協会として会員各社の取組みの高度化を後押しする更なる方策について検討を進めてまいります。

本件は、営業職員チャネル、ひいては生命保険業界がお客さまからの信頼を得て、変わらぬ安心をお届けしていくために、非常に重要な取組みであると認識しておりますので、会員各社の経営トップの方々と心を合わせて、この1年間の重要テーマとして、積極的に取り組んでまいります。

未来のWell-beingの実現に向けた取組み

(1) デジタル社会の実現に向けた生命保険業界としての役割発揮

社会全般におけるデジタル化がコロナ禍において一層加速しており、社会保障制度についても医療・介護分野のDXを含む技術革新を通じたサービスの効率化・向上を図る取組みが進められているものと認識しております。

デジタル技術を介して様々なものが繋がり、効率化していく中で、社会保障制度を補完する生命保険業界としても、社会保障分野のデジタル化の動向を的確に捉えつつ、生命保険を通じて安心をお客さまにとってより効率的に提供していくことが重要であると考えております。

こうした考えのもと、諸外国の社会保障制度や私的保障におけるデジタル技術の活用事例に加え、我が国のマイナンバーカードやマイナポータルといったマイナナバー制度等を通じたデータ活用事例などを活用した各種手続き等に関する調査・研究を進め、生命保険会社としての更なる効果的なサービス提供の可能性等について積極的に意見発信を行ってまいります。

(2) 持続可能な社会の実現に向けた生命保険業界としての役割発揮

生命保険業界は約410兆円の総資産を保有する機関投資家として、投融資を通じて産業発展・経済活性化に貢献するなど、我が国の経済において重要な役割を担っております。今後も引き続き、

ESG投融資やスチュワードシップ活動を通じた投融資先企業の企業価値向上や、持続可能な経済成長への貢献に向けた取組みを進めてまいります。

また、生命保険協会としても生命保険業界におけるSDGs達成に向けた重点項目を定め、近年、シンポジウムの開催をはじめとする各種取組みを進めてきております。今年度もこうした流れを受け継ぎ、発展させていきたいと考えております。

これまでは気候変動に関するテーマを中心に取り組んできましたが、SDGsの目標に示されるように、人権や生物多様性に関する課題など、幅広い分野への対応が求められていることを踏まえ、生命保険業界としてどのような役割発揮ができるかといった点に関する動向調査を行うとともに、生命保険協会として更に取組みを進めるべきテーマについて、改めて検討を進めてまいります。

(3) 事業の健全な発展に向けた基盤整備

前例のない不確実な時代におい

ても、お客さまからの信頼を維持し、生命保険業界が健全に発展していくための基盤整備にも継続して取り組んでまいります。

税制面では、国民の皆さまが必ず要とする私的保障の準備を支援・促進するため、生命保険料控除制度の拡充等を引き続き要望してまいります。

また、会計面では、我が国の生命保険事業の特性を踏まえた国際金融規制や国際会計基準、国内規制のあり方等について検討を進め、積極的に意見を発信してまいります。



JAIFFAの令和4年度の活動テーマである「Step up to the next stage」(次のステージへ)には、JAIFFA創立時に立ち返り公益の立場から事業活動を推進していくために、本年度のトリプルアニバーサリーイヤーを、事業活動すべてにわたって次のステージを目指す1年にするという思いが込められていると伺っております。

JAIFFA会員の皆さまには、ウィズコロナの時代もポストコロナの時代も生命保険業界がお客さまから信頼される業界であり続けるよう、これからも業界を牽引していただきたいと考えております。最後になりますが、日々お客さまのためにご尽力されている皆さまに、改めて深い敬意と謝意を表するとともに、今後の益々のご活躍とご発展を心よりお祈り申し上げます。

以上

稲垣 精二(いながき せいじ) 1963年5月10日生 愛知県出身

- 学歴 1986年3月 慶應義塾大学経済学部卒業
- 社内歴

- 1986年 4月 第一生命保険相互会社入社
- 2007年 4月 同社 リスク管理統括部長
- 2008年 4月 同社 企画第一部長
- 2010年 4月 第一生命保険株式会社 運用企画部長
- 2012年 4月 同社 執行役員運用企画部長
- 2013年 4月 同社 執行役員経営企画部長
- 2014年 4月 同社 執行役員グループ経営戦略ユニット長兼経営企画部長
- 2015年 4月 同社 常務執行役員グループ経営戦略ユニット長兼経営企画部長
- 2016年 6月 同社 取締役常務執行役員グループ経営戦略ユニット長兼経営企画部長
- 2016年10月 第一生命ホールディングス株式会社 取締役常務執行役員 第一生命保険株式会社 取締役常務執行役員
- 2017年 4月 第一生命ホールディングス株式会社 代表取締役社長 第一生命保険株式会社 代表取締役社長(現在に至る)

ゼロから学ぶ



税金講座

iDeCoもNISAも、その魅力は税金の優遇が受けられる点にある。ただ、その内容は両者で大きく異なる。今回は、iDeCoについて。iDeCoは資金を出す段階で大きな優遇が受けられる。

掛金の全額が所得控除



- A** 前回(2022年9月号)の続きになるけれど、今回は税制優遇措置について説明するよ。まず、iDeCoの最も大きな優遇処置は、掛金を支払ったときに、所得控除が受けられることだ。
- B** 所得控除というのは、所得税の計算上、所得から差し引ける、ということですよ。生命保険料控除みたいなものですか。
- A** 位置づけとしては生命保険料控除

第90回 何が違う？ — iDeCoとNISA (中編)

- と同じだよ。生命保険に入って保険料を支払ったときに生命保険料控除が受けられるように、iDeCoに掛金を拠出したときに、小規模企業共済等控除という所得控除が受けられる。
- B** 小規模企業共済等控除というのは聞きなれない言葉ですね。
- A** もともと、小規模企業共済という共済制度があつて、その掛金を支払ったときに適用される所得控除の名前だよ。iDeCoの場合も、この控除の対象になる。

- B** 名前が違うけれど、生命保険料控除と同じように控除できる、ということですね。
- A** そうなんだけど、生命保険料控除との違いもある。iDeCoでは、支払った掛金の全額が小規模企業共済等控除の対象になるんだ。生命保険料控除は必ずしも保険料の全額が控除できるわけではないよね。
- B** 一般の生命保険、個人年金保険、医療介護保険のそれぞれについて4万円が限度ですね。
- A** そう。保険料をいくら支払ったとしても、控除できるのは最大でも4万円だ。これに対し、iDeCoでは全額が控除できる。
- B** それは大きいですね。上限もないんですか。
- A** 上限はある。そもそも、iDeCoに拠出できる金額自体に上限が設けられている。その金額を上限に全額が控除できるということだよ。



iDeCoの拠出限度額(月額)

	企業年金の有無		拠出限度額
	企業型確定拠出年金	確定給付型年金 ^(注1)	
自営業者など (国民年金の第1号被保険者)	-	-	6.8万円
会社員など (国民年金の第2号被保険者)	なし	なし	2.3万円
	あり	なし	2万円 ^(注2)
	あり	あり	1.2万円 ^(注3)
専業主婦など (国民年金の第3号被保険者)	-	-	2.3万円

(注1) 確定給付企業年金、厚生年金基金など。

(注2) 企業型確定拠出年金の事業主掛金額との合計が5.5万円の範囲内で、最大2万円まで拠出可能。

(注3) 企業型確定拠出年金の事業主掛金額との合計が2.75万円の範囲内で、最大1.2万円まで拠出可能。

B で、上限はいくらですか。
A それは、勤労形態によって異なる。具体的には表のとおりだが、たとえば、会社員で会社に確定給付型の企業年金がある場合は、年額で14万4000円、月額にすると1万2000円で、こ

れが最少だよ。一番多いのは、自営業者など国民年金の第1号被保険者で、年額81万6000円、月額では6万8000円だ。
B ということは、自営業者なら、最大で81万6000円の控除を受けられるということですか。それは大きいですね。
A たしかに、生命保険料控除と比べると大きいね。
B iDeCoは、個人年金保険などより圧倒的に有利ということですね。
A 税金面に限っていえば、ということだけだね。個人年金保険とiDeCoの違いはいろいろあるけれど、最も大きな違いは、iDeCoは、自分で運用しなければならぬ、という点だ。自分で、どの金融商品——株式や投資信託の銘柄も含めて——にいくら投資するかを自分で決めなければならぬ。その結果、運用が上手くいけば将来受け取る年金が増えるし、そうでない場

合は少なくなる。

B 自己責任、ということですね。

所得が多ければ節税額大きく



B 税金の話に戻りますが、かりに81万6000円掛金を支払った場合、税金はどれくらい減りますか。

A 所得税の税率は所得が多くなれば高くなるので、一概にはいえませんが、所得税の最低税率は5%なので、最低でも81万6000円の5%、つまり4万8000円、所得税が少なくなる。所得税のほかにも、住民税も同様に控除が受けられる。住民税の税率は所得にかかわらず一律10%なので、8万1600円少なくなる。合わせて、少なくとも12万2400円、税金が減ることになるよ。
B 所得が多い人は、節税額がもっと多くなるということですよね。
A そのとおりだよ。(以下次号)



ありがとう 生命保険



このコーナーでは、「わたしたちのくらしと生命保険」をテーマにした
公益財団法人生命保険文化センター主催による第59回中学生作文コンクールの入賞作品をご紹介します。

第238回

『あーちゃんの『思いやり』』

岐阜県 各務原市立鵜沼中学校 二学年 平田 菜々花

希少ガンが見つかり、抗ガン剤治療を始めた祖母のあーちゃんは、母に手紙を差し出した。

「何かあった時のために。」

と。しかし、母はそれを受け取らなかった。

あーちゃんは、七十五歳を過ぎてても幼稚園で働き、毎週ジムに通っていた。いつも若々しく、私に『おばあちゃん』と呼ばれるのを嫌がった。そんなあーちゃんがガンを患い、余命わずかだと知った時は、自分の耳を疑った。心臓が飛び出そうになるくらい驚いた。

ガンが見つかって九カ月後、あーちゃんは亡くなった。お葬式当日、あーちゃんの家を訪れた私たちは、棺に入れる物と、母が受け取らなかった手紙を探していた。しかし、出てきたのは大好きだったパンダのグッズばかり。皆が、手紙は見つからないと諦めかけた時、私は茶封筒を見

つけた。恐る恐る開けてみると、二枚の便箋が入っていた。一枚は、母と叔母への感謝の言葉が、もう一枚は、お葬式の指示が書かれていた。ごくごく身内で、BGMはピアノ曲で、最後に一人ずつ手紙を書いて読んでほしい……。世話焼きなあーちゃんらしさが溢れていた。

『あーちゃんにとって幸せな送り出しができるだろうか。』そんな不安が消えた。そして、何だか心が温かくなった。それは、皆同じだったのだろう。張り詰めた空気がゆるみ、思い出話が飛び交うようになっていた。

手紙に書かれたお葬式の指示のように、何かあった時への備えは、あーちゃんの優しい『思いやり』だったのだと思う。保険もその一つだ。あーちゃんは九カ月間、入院を繰り返していた。そのため、治療費や家に設置する福祉用具等の費用も必要だった。あーちゃんの家にはローンも

残っていた。それらを全て合わせると、かなり高額である。私は気になったので、

「入院費とか家のローンとか、どうするの。」

と、母に尋ねた。すると、

「大丈夫。あーちゃんが入っていた保険のおかげで全部払えたよ。あーちゃんは、『何かあった時に子どもたちが困らないように。』って、保険に入って備えてくれていたの。さすがあーちゃんだね。」

と言った。私はそれを聞き、まさに『備えあれば憂いなし』だと思った。

大きな病気になったことがないから自分は大丈夫だと思ったり、事件や事故のニュースを他人事のように見たりしている人は多いだろう。しかし実際は、私たちの生活は危険と隣合わせである。それらが、いつ自分の身にふりかかってくるかも分からない。そして、万が一自分に何か起きた時には、周りの人に迷惑や心配をかけてしまう。だから、もしもの時に備えることは、家族や友達、将来の自分への『思いやり』なのだ。保険は、そんな『思いやり』が集まって成り立っているものだと思う。皆がそれぞれの将来に備えることで、誰かを助けることも、助けてもらうこともできる。

私は、生命保険や医療保険、学資準備のための保険に生まれた時から加入しているそう。中学生になり、自転車保険にも入った。しかし、大きなケガや病気をしたことが

新刊のご案内

「ねんきんガイド」、「ほけんのキホン」の改訂版ができました！

「ねんきんガイド」は、公的年金制度と個人年金保険などの仕組みを図表やQ&Aを用いてわかりやすく解説した小冊子です。今回の改訂では、繰上げ受給時の減額率の緩和や繰下げ受給の上限年齢引上げ、在職老齢年金制度の見直しなど、2022（令和4）年4月からの公的年金制度改革を反映しています。

B5判・68ページ（オールカラー）
1部200円（税込・送料別）



「ほけんのキホン」は、生命保険の仕組みや活用方法などが基礎からわかる、生命保険のやさしい基本書です。今回の改訂では、データの最新化とあわせ、電子書籍でもより見やすくなるようデザインを修正しました。また、新たに「生命保険契約照会制度」についても掲載しました。

B5判・64ページ（オールカラー）
1部200円（税込・送料別）



お申込みは（公財）生命保険文化センターホームページ（<https://www.jili.or.jp/>）でどうぞ。電子版をAmazonで販売しています！

タイムリー、そして役立つ情報が満載！メールマガジンのご登録をぜひどうぞ

（公財）生命保険文化センターでは毎月数回、社会保障制度の動向や税制改正など役立つ情報をメールマガジンにて無料でお届けしています。登録はホームページ上のバナーから簡単にできます。

メールマガジン 生命保険・生活設計に関する情報をお届けしています



なく、保険についてあまり理解していなかった。今回の体験は、身の周りにひそむ危険やそれに備える大切さを学び、保険について考えるきっかけになった。大人になった時、病気やケガのリスクは今より増すだろう。そして、両親の手を借りず、それに備えなければいけない。私は、将来の仕事や住む場所に合った保険を選べるよう、身の周りにあるリスクや保険の種類を知っておこうと思う。そして、何かあった時への備えは、自分や周りの人への『思いやり』であることを忘れないようにしたい。あーちゃんのように。

Q&A

第 67 回

遺族年金が支給されない？

受給要件は同一ではなく、老齢年金受給中の人が亡くなっても遺族年金が必ず支給されるわけではありません。

厚生年金保険の加入歴がなければ……

質問者の友人のケースは詳細がわからないので、なぜ遺族年金が受給できないのか、確定的なことはいえませんが、一般的に、老齢年金受給者である夫が死亡して、妻に遺族年金が支給されないケースとして、以下のようなことが考えられます。友人の場合もこのいずれかに当てはまっていたものと考えられます。

①夫が厚生年金保険に加入したことがない

遺族年金も、老齢年金同様2階建てになっていて、国民年金から支給される遺族基礎年金と、厚生年金保険から支給される遺族厚生年金があります。このうち、遺族厚生年金は、厚生年金保険の加入者または過去に厚生年金保険に加入していた人が死亡した場合が対象になります。したがって、亡くなった人が厚生年金保

険に加入したことがなければ、そもそも支給されることはありません。たとえば、一度も会社勤めをしたことがなく、ずっと自営業者だった場合などがこれに該当します。

一方、遺族基礎年金は18歳の誕生日のあとの最初の年度末(3月31日)までの間にある子(ただし一定の障害者の場合は満20歳未満の子)がいなければ、支給されることはありません。したがって、夫の死亡時に、18歳到達年度末までの子(一般には高校生までの子)がなく、夫が厚生年金保険に加入したことがなければ、遺族年金は支給されません。

**老齢年金は10年、
遺族年金は25年**

②夫の年金の加入期間が25年未満であるすでに公的年金の被保険者ではない人が死亡した場合、遺族年金を受給するためには、亡くなった人の公的年金の加入期間が25年以上であることが必要です。この25年は、国民年金の第1号被保険者期

Q

60代後半の女性です。先日、同年代の友人の夫が死亡しました。友人は遺族年金が支給されると思っていたのですが、年金事務所に行ったところ、友人の場合は支給されないといわれたとのこと。ちなみに、友人の夫は70代で亡くなるまで老齢年金を受給していたとのこと。老齢年金を受け取っていた夫が亡くなって、妻が遺族年金をもらえないということがあるのでしょうか？

A

稀なケースとは思われますが、ありえます。老齢年金と遺族年金の

素敵な人がやっている小さな習慣

誠実さが伝わるひと言を加える

毎日どんなに注意して頑張っても失敗することもありますよね。それが、自分だけの反省では済まない場合には「お詫びの言葉」を伝える必要があるかもしれません。そして、「私なりに頑張った」ということをつい加えて言いたくなるのですが、もしかしたらお相手には「言い訳」のように聞こえてしまうかもしれませんね。実は、お詫びをする場面こそ「その人となりが見れる」といわれています。そこで今回は、お詫びをする特別な場面だからこそ「誠意」と「前向きな未来」を伝える方法についてお伝えします。基本は、「真っ直ぐな言葉で謝る」です。そこに「自分が不十分だった点」をプラスしましょう。たとえば、「申し訳ありませんでした。私の確認不足でした」「ごめんなさい、言葉が足りませんでした」と伝えます。いかがでしょうか。“お詫び”をネガティブな行動と捉えずに、誠実なあなたを伝える前向きな行動に替えられたなら素敵だと思いませんか♡



Profile

桐生純子

(株) Feel Communication 代表取締役
(コミュニケーションクリエーター)

富士銀行勤務を経て、米国プログラムの研修会社で教育トレーナーを経験の後、起業。

オンラインを活用したセミナー・講演・研修を数多く実施。コミュニケーショントレーニングの受講者は全国規模で5万人を超える日本では数少ないヒューマンスキル分野で20年以上のエキスパート。中でも女性の自立・起業支援の活動には情熱が高く「自分を活かす」ことをテーマにした講演・セミナーは業種を超えて大好評。日経BPコラムニスト、2児の母。セミナー・講演イメージ▶ <https://fcommu.net/>



間(保険料未納期間を除く)と第3号被保険者間、厚生年金保険の被保険者期間などの合計で判断されます。自営業者で国民年金の第1号被保険者期間があり、その間に保険料を払っていない期間が長くある場合などは、この25年要件を満たさず、遺族年金が支給されないこととなります。ちなみに、老齢年金はこの加入期間が10年以上あれば支給されますので、老齢年金の受給者であっても、加入期間が25年未満の人が亡くなった場合は、遺族年

金は支給されません。なお、公的年金の被保険者である間に死亡した場合は、加入期間が25年未満であっても(他の要件を満たせば)支給されます。以上のほか、③残された妻の年収が850万円以上の場合、遺族基礎年金も遺族厚生年金も支給されません。また、④残された妻がすでに老齢厚生年金を受給している、その額が夫の死亡による遺族厚生年金の額よりも多い場合は、遺族厚生年金は支給されません。もともと、

この③と④の場合は、遺された妻に遺族年金の額を超える収入があることになり、その後の生活に困る可能性は小さいと考えられます。

Profile

武田 祐介



社会保険労務士、
1級ファイナンシャル・プランニング技能士
ファイナンシャル・プランナーの教育
研修、教材作成、書籍編集の業務に長く
従事し、2008年独立。武田祐介社会
保険労務士事務所所長。生命保険各社
で年金やFP受験対策の研修、セミナー
の講師を務めている。

公式HP ▼
<https://www.officetakeda.jp/>

～あなたを守りたい～

Vol.
205

お客様からの感謝の声

JAIFA
創立60周年
記念大会
in福岡
特別編

46歳で突然天国に旅立った夫。
今も家のどこかで家族を守ってくれているでしょう

お客様
プロフィール

夫(享年46歳) Aさま(51歳 会社員)
長男(19歳 大学生) 長女(15歳 高校生)

……
いつもと変わらない朝、
ベッドの上で帰らぬ人に

今回ご登場いただくお客様は、福岡県在住のAさまです。Aさまのご主人は3年前(2019年)の初夏、急逝されました。

「いつもと変わらない朝でした。『そろそろ起きて』と声をかけても返事がなく、部屋に入るとベッドの上で変わり果てた姿になっていました」

Aさまは無我夢中で救急車を呼び、近所に住むご両親に電話をしました。高校生のご長男と中学生のご長女が学校から呼び戻され、その後、警察の検視(自宅で死亡した場合、事件性があるかの確認)が行われました。

「もちろん事件性はなく、突然死でした。でも、亡くなる前夜は残業で深夜帰宅でしたが、おいしそうにビールと夜食をとっていました。普段通りの会話と笑顔が最後だったので、3年たった今でも家のどこかにいると思え、亡くなった現実

を受け止められていません」

マニユライフ生命福岡支社の近藤陽子さんにお話を伺いました。

「Aさまはお客様であり、私の前職の後輩で親しい友人です。性格はさっぱりとして明るく、仕事では一目置かれる存在。ご主人は穏やかでやさしく、周りがうらやまほど仲のよいご夫婦でした。急逝の知らせに私は言葉を失い、夢であつてほしいと願いました」

Aさまにお話を伺いました。「10歳年上の近藤さんには仕事だけでなく、いろいろな相談にのってもらっていました。近藤さんが転職してからも、なんでも話し合える友人関係が続きました。生命保険の見直しも近藤さんだからこそお願いしました」

近藤さんにお話を伺いました。

「ご主人は若い頃から万全な生命保険に入られていましたので、継続をお勧めしました。Aさまには医療保険を提案しました。Aさまにお話を伺いました。

「近藤さんには夫亡きあと、将来の備え

について親身に相談にのってもらいました。わが家にとって心強い存在です」

今年の春、ご長男は大学、ご長女は高校とそれぞれ進学しました。Aさまは、子どもたちの成長を見守りながら、定年まで勤め上げることを目標にしています。

Aさまご家族のこれまでの道のりと生命保険への思いをお伺いし、近藤さんのお話を交えて、ここに紹介させていただきます。

……40歳でバイクの免許を取得した夫。 夫婦でツーリングを楽しんだ

Aさまが1歳年下のご主人と出会ったきっかけは、友人からの紹介でした。

「結婚して地元に戻ってきた中学時代の友人夫婦から食事会に誘われ、同席していたのが夫でした」

初対面のとき、車好きのご主人が乗っていた車が、Aさまの勤務する自動車メーカーのものだったことで話が弾みました。そして、長崎県に住むご主人との中距離恋愛が始まりました。お互いに結婚を意識していましたが、Aさまは地元

で仕事を続けたいと思っていました。

「夫は私の気持ちを優先して福岡県の会社に転職して、結婚生活が始まりました。夫はとても穏やかな性格。黙ってそこにいるだけで、その場の空気を和ませてしまうので、新天地にすんなり馴染み、友人たちから親しまれていました」

Aさまご夫婦の30代は二人の子宝に恵まれ、家事、育児、仕事と人生で一番忙しい時期でした。

「私は2回の産休と育休を取得し、両親に手伝ってもらいながらも、夫と目の回るような日々を送っていました。さらに長女の育休後は、土日出勤の職場に異動になりました」

出勤するAさまに代わり、ご主人が慣れない手つきで子どもたちにラーメンやチャーハンを作ってくれたそうです。夫婦の休日がすれ違い、家族旅行どころか外出もなかなかできませんでした。

「ようやく子どもたちが学齢期になった頃、夫が40歳でバイクの免許を取得しました」
Aさまはすでにバイクの免許を持って

いたので、バイクが夫婦共通の趣味になりました。1年にほんの数回、休日を合わせて、子どもたちが学校から帰宅するまでツーリングを楽しみました。

「将来、ツーリングで遠くまで行きたいねと話していました。夫は車やバイク以外にもプラモデルやゲームなど多趣味。時間を見つけては、自分の部屋で楽しそ



うに過ぎしていました」

一方、Aさまは子どもたちと空手道場に通ったり、近藤さんや友人たちと「大人女子会」を楽しんだり。ご夫婦共に充実した40代を迎えていました。

……最後の夜食は夫の好物
「アナゴ飯」とビール

近藤さんにお話を伺いました。

「Aさまから届く年賀状は、ご家族がそれぞれ夢中になっている趣味が一目でわかる写真なので毎年楽しみにしていました」

ある年はご主人がバイク用のつなぎ、Aさまが空手の道着、ご長男は剣道着、ご長女はダンスの衣装でした。Aさまにお話を伺いました。

「年賀状作りは楽しい年中行事でした。娘が中学生になり家族旅行も実現したいと思っていたとき、突然、幸せな日常が失われてしまいました」

残業続きのご主人は、亡くなる前夜も深夜帰宅でした。

「夫は疲れた様子も体調の変化もありま

せんでした。夕食は私が出張先で買った『アナゴ飯』。夫の好物だったので大喜びで食べてくれました」

ビールも飲んで、上機嫌のままキッチン洗い物も片づけてくれたそうです。

翌朝、いつもと同じようにAさまが仕事に出かけるタイミングで、寝ているご主人に声をかけました。

「何度呼んでも返事がないどころか気配さえ感じられず部屋に入りました」

救急車が到着するまでは、救急隊員から教えられた心臓マッサージを必死で行っていました。到着後様々な処置がされましたが、死亡が確認され、警察による検視が行われました。

「あまりにも突然の出来事で呆然とするばかり、涙も出ませんでした」

Aさまが近藤さんに連絡をしたのは、葬儀を終えてしばらくたってからでした。

「夫の加入していた保険会社から連絡があったとき、『これからのことは、私の担当者にお願ひするので大丈夫です』と伝えました」



近藤さんにお話を伺いました。

「ご主人は直接のお客様ではなかったのですが、Aさまご家族が今までの生活を続けながら将来の備えができるプランを立てました。Aさまに共感していただき、よかったです。今も情報交換を重ねています」

Aさまにお話を伺いました。
「子どもたちの将来や私の老後など、漠然とした大きな不安を解消してもらえ、とても安心しました」

……初めての家族旅行は
二泊三日のデイズニールランド

A様はご主人ご逝去後、号泣したことは一度もないそうです。「夫はここにいらないけど、家のどこかに必ずいるという感覚です。子どもたちも多分同じ思いなのか、みなんでお父さんへの思いを吐き出すこともありません」

多趣味だったご主人の遺品整理は、1年かけて行いました。

「膨大な量でしたが、夫の一番好きだったプラモデルとバイク用のヘルメットなどを残して整理しました。捨ててしまうのは忍びなく、なるべくリサイクル、リユースできる方法を探しました。バイクは、もう二度と夫とツーリングできないので私のバイクも処分しました」

ご主人への思いが薄れるどころか深くなっていくAさまの日常が、新型コロナウイルス感染症の拡大によって翻弄されていきました。

「子どもたちもそれぞれ不安を抱えなが

ら必死に受験勉強をしていました。私は仕事と家事で忙しいときはよいのですが、コロナ禍で友人たちと会うことができなくなり、一人で過ごす時間が増えました。暗澹たる^{あんたん}気持ちを抱え、いつのまにかストレスで体重が増え、血圧も高くなってしまいました」

このままではいけないと一念発起したAさまは、ランニングを始め、自宅でエクササイズに励みました。



「元の体重に戻り血圧も安定しました。職場の制服は2サイズダウンと、自分でも大きな変化に改めて驚きました」

体を動かすことで少しずつ悲しみとの付き合い方に慣れてきた頃、念願だった家族旅行ができました。

「長男も長女もコロナ禍を乗り越えて、第一希望の学校に進学が決まりました。コロナの感染者数が減ってきたこともあって、思い切ってデイズニールランドへ家族旅行をしました。二泊三日丸ごと楽しんで、子どもたちは大喜びでした。夫も一緒に来てくれたと思います」

最後に近藤さんにお話を伺いました。「残念ながらご主人は逝去されましたが、Aさまご家族の絆は変わらず強く、穏やかな暮らしが続いています。私はお客様にとってよりよい生命保険を見極めることが大切だと思っています。生命保険会社は同じ仲間です。これからも自分の会社だけでなく、全体を見てアドバイスすることを続け、お客様に寄り添っていきたいと考えています」

思わず伝えたくなる!

お金にまつわる イトセトラ

第139回



上がり続ける電気代。
節約のポイントはここ!

昨年比で年間2〜3万円程度
電気代が増えてしまう世帯も



2022年の夏も、エアコンの手放せない暑い日が続きました。そんな中、気になるのが電気代です。東京電力の資料によると、2022年6月〜8月の平均モデル^(※1)の家庭の電気料金は、

2021年と比べて2000円程度値上がりしています。具体的には、

6月…6913円↓8565円
7月…6973円↓8871円
8月…6960円↓9118円

という具合です。原油価格の高騰やロシアのウクライナ侵攻、インフレ、円安など、さまざまな要因で電気代は上がり続けています。この状態が続くと、昨年比で年2〜3万円ほど電気代が増える計算です。冬場の電気代も気になるところですが、次のポイントをチェックして、電気代の見直しに取り組みしましょう。

●契約アンペア数を低くする

電気代の基本料金は、契約アンペア数に応じて高くなります。契約アンペア数を減らせば、基本料金も安くなります。たとえば東京電力の場合、50アンペアから40アンペアに減らすと毎月286円、年間3432円の節約になります。ただし、契約アンペア数を小さくしすぎるとブレーカーが落ちやすくなるので、無理のない範囲にとどめましょう。

●セット割を活用する

電気とガスと同じ会社から購入する「セット割」でも節約できます。たとえば、東京ガス「基本プラン・ずっとも電気3」の場合、戸建て3人世帯で年1万2000円の電気・ガス代の節約につながります^(※2)。お住まいの地域の電力会社・ガス会社のセット割を確認しましょう。

●省エネ家電に取り替える

10年前のエアコンを最新のものにすれば、約17%の省エネになります(資源エネルギー庁HPより)。省エネ家電を複数取り入れれば、節電効果もより上がります。

●家電の使い方を見直す

たとえばエアコンの場合、電源を入れた直後の消費電力が大きいため、短時間の外出であればこまめに消さない方がよいでしょう。フィルターの掃除や設定温度の見直しでも年間数百円は変わってきます。電気代は今後も上昇する可能性があります。日頃から節約し、電気代の上昇に備えましょう。

(※1)従量電灯B・30A、使用電力量260kWh/月の家庭
(※2)新規申込時の電気代基本料金3ヶ月無料を含む

想いをつなぐ

Vol. 50

コロナ疲れを音楽で癒したい

新潟県協会 副会長 星野良治



初の試み！ 50周年記念の音楽演奏会

新潟県協会では、令和3年9月18日から19日にかけて、リレー・フォー・ライフに参加。新型コロナウイルス感染症に関わる昨今の状況により、これまでのような現地集合での参加ができず、各々がオンラインで想いを共有し3万円の寄付をしました。

また、令和4年3月27日には、JAIFA新潟県協会創立50周年の節目に際し、「JAIFA新潟県協会創立50周年記念チャリティーコンサート」を新潟ユニゾンプラザにて開催。



一般の方も多数ご参加いただき、204名（内オンライン57名）の参加となりました。今回、「新型コロナウイルス感染症の対応で心身ともに疲弊されている多くの方々の癒しになれば」という想いから、新潟県協会初の試みとして音楽演奏会を企画し、地元新潟県三条市出身であるジャズボーカリスト&フリューゲルホーンプレイヤーであるTOKU氏によるフリースタイルJAZZコンサートを行いました。どこからでも視聴ができるように、ハイブリッド形式（来場型

とオンライン型での同時開催形式）で実施し、多くの方にご参加いただき、大変好評でした。



病気と闘う子供たちの支援

普段の活動としては、「愛のドリーム募金」、講演会等の開催時における募金活動、未使用のタオルやメガネ等の回収活動を行い社会貢献活動事業に活用させていただいています。

また、令和4年1月には、新潟大学「ドナルド・マクドナルド・ハウスにいがた（小児医療宿泊施設）」へ10万円の寄付を行いました。ドナルド・マクドナルド・ハウスは、遠方の地域から病院に入院する小児患者に付き添う家族のために、地域の寄付等で運営される安価で利用できる宿泊施設です。

今年の秋にいがたハウスが開設予定とのことで、少しでもお力添えができればと考えております。

これからも、従来の活動に加え、より多くの会員が気軽に参加できるボランティア活動を企画していく予定です。



JAIFA VOICE

- レポーター 川路 貴久
(鹿児島県協会会長／代理店)

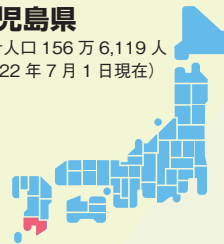
メガネ回収のボランティアで 200 個を超えるメガネが 集まりました!



鹿児島県協会では、
「とにかく明るく楽しく!」をスローガンに社会貢献活動中です。

鹿児島県

推計人口 156 万 6,119 人
(2022 年 7 月 1 日現在)



鹿児島のシンボル桜島は高さ 1,117 m、面積約 80km²。鹿児島港から桜島港までは 24 時間運航のフェリーで約 15 分。桜島溶岩なぎさ公園と鳥島展望所を結ぶ、溶岩原の上にある全長約 3 km の遊歩道は日本の遊歩百選に選ばれている。公園内の足湯は、地下 1,000 m より湧出する赤褐色の天然温泉で全長 100 m もあり、活火山の麓にある日本最大級のもの。



地元新聞でメガネ回収を 呼び掛けた

鹿児島県協会は、幹事が毎月の幹事会へ積極的に参加しています。意見が出ないときには、グループ討議を行い、最終的には多くの意見が集約されます。各社の幹事が JAIFA の活動に関するだけでなく、それぞれの仕事に関することにも積極的に情報交換を行い、お互いの仕事の質も高めあっています。皆で楽しい時間を過ごすことを大切にしていますが、今は新型コロナウイルス感染症拡大防止の観点から、実現できないことなどもあり、少し寂しい思いをしています。



毎年 11 月には、地元新聞に JAIFA 会員の名簿掲載を行っています。その紙面にてボランティアのメガネ回収を一般の方へも呼びかけていますが、昨年度は多くの方よりお問合せをいただき、200 個を超えるメガネが集まりました。



献血者の確保に貢献

鹿児島県赤十字血液センターの献血推進活動に協力しています。

鹿児島県では献血協力者の数が伸び悩み、輸血の血液が不足していることから、他県より供給の応援をいただいている状態が発生しています。

JAIFA 会員の献血参加だけでなく非会員、一般の方へも声かけをしていただき、献血推進活動に協力しています。新型コロナウイルスの感染状況を見ながら、今後は献血バスによる大規模なイベントも計画中です。また、現在のところは、30 名ほどの献血実施がありました。献血は希望者でも体況上の理由により実際には献血できないことがあります。定期的にイベントを行い、年間を通して献血者の確保に貢献したいと思います。

変化スピードが劇的に速くなったデジタルの時代だからこそ、人と人とのアナログ的な繋がりがより大切になるのではないのでしょうか。

これからも私たちは、全国の JAIFA 会員の繋がりを信じて、社会貢献活動を続けて参ります。新型コロナウイルス感染症の影響がまだ続いておりますが、毎日を明るく楽しく過ごしましょう!





ログイン方法が簡単になりました!

「JAIFA学習帖」サイト

今すぐログイン



生命保険営業に必要な情報を学べるサイト
「JAIFA 学習帖」をぜひご活用ください!!

JAIFA 学習帖



10月～12月のアクセスコード「1201」を入力し、ログインボタンをクリック

JAIFA 学習帖の
ログイン方法



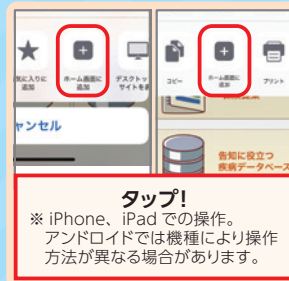
2022年
4月以降の
ログイン方法
について

- 利用開始にあたっての会員情報入力・変更が不要となり、アクセスコード入力のみでログイン可能です。
- ログインのためのアクセスコードは、本誌 Present に掲載いたします (3か月に1回変更されます)。
- 2022年3月以前にメールアドレス+パスワードでログインされていた方も、お手数ですがアクセスコードの入力をお願いいたします。

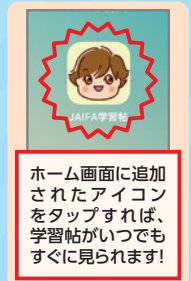


今後いつでも見やすいようにホーム画面に追加しましょう。

iPhone なら画面の下部、iPad なら画面上部のマークをタップ!
アンドロイドの方は：をタップ!
※機種により操作方法が異なる場合があります。



タップ!
※ iPhone、iPad での操作。アンドロイドでは機種により操作方法が異なる場合があります。



ホーム画面に追加されたアイコンをタップすれば、学習帖がいつでもすぐに見られます!



閲覧数
No.3

閲覧数
No.1

閲覧数
No.2

新コンテンツ

毎月月初にコンテンツが追加されていきます。

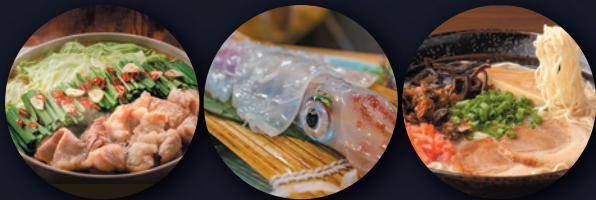
- 映像で学ぶ“生命保険提案”
(相続や法人など生命保険提案の基礎知識が映像から学べます)

10月追加予定：[法人への提案] 見込み客の見つけ方①

出店ブース

福岡ならではのグルメが味わえるブースをご用意。他にもお土産や特産品、生命保険関連図書販売、セミナー案内などを集めたコーナーを開設。開演までのお時間をゆっくりとお過ごしいただけるコミュニケーションエリアです。

※写真はイメージです



チャリティ&ECO活動

大会へご参加の際には、
下記ご持参のご協力をお願い致します。

★テレホンカード(未使用に限る、他カード類も未使用であれば可)

携帯電話の普及と共に利用しなくなったテレホンカードは換金のうえ、社会貢献活動での支援に活用します。

★使わなくなったメガネ・老眼鏡・サングラス(破損品は除く)

メガネの再利用は、NPOを通じ、発展途上国や災害被災地でもとても役立っています。ご持参いただく場合は、使用できる状態のものをお願い致します。

★タオル

ご自宅や職場で未使用のタオルを、特別養護老人ホームなどで、最後は雑巾になるまで活用して頂き喜ばれています。

J A I F A では、人間の未来を確かにする
「地球に優しいエコ活動」へ「タッチ エコ!」をスローガンに
積極的な活動に取り組んでいます。

スケジュール

●10月13日(木)

創立60周年記念式典・レセプション

会場／ヒルトン福岡シーホーク

13:00 受付入場開始・出展ブースオープン

14:00 開演

15:00 終了

<レセプション>

15:15 オープニング

乾杯

アトラクション

表彰式 (Best of the Year賞)

17:45 終了

●10月14日(金)

創立60周年記念大会

会場／ヒルトン福岡シーホーク

09:00 受付入場開始・出展ブースオープン

10:00 オープニング

アトラクション

講演 河野景子氏

工藤公康氏

スペシャルスピーカー 柴田和子名誉会長

15:30 エンディング

※当日の都合により、スケジュールや出演者がやむを得ず変更になることがあります。

※福岡の特色あるアトラクション、心温まるプログラムをご用意しております。



理事長ごあいさつ

平素よりJAIFAの活動にご理解ご支援を賜りましてありがとうございます。おかげさまでJAIFAは、創立60周年、名称変更から20周年、公益社団法人移行10周年の「トリプルアニバーサリーイヤー」を迎えます。創立時に立ち返り公益の立場から更に事業活動を推進して参ります。記念大会は例年の年次大会を2日間に拡大して、ヒルトン福岡シーホークにて開催致します。全国から広く皆さまにご参加頂くことで、大会を盛り上げて頂きますようお願いいたします。

理事長 **金井 敬司**

講師 **工藤公康**氏(前福岡ソフトバンクホークス監督)

講演
テーマ **未来を切り拓く思考と行動**～“当たり前”から紐解く大切なこと～

1963年愛知県生まれ。名古屋電気高校(現・愛工大名電)3年生の夏、全国高校野球選手権大会にて、ノーヒットノーランを達成するなど、ベスト4進出の原動力となる。同校卒業後、ドラフト6位で西武ライオンズに入団しエースとして活躍。2011年12月9日に引退するまで、4球団で現役実働生活29年、224勝をあげた。現役生活で在籍した3球団で日本一、2015年～2021年福岡ソフトバンクホークスの監督として3度のリーグ優勝、5度の日本一に導いたため『優勝請負人』と呼ばれている。この実績と経験をもとに、「勝つための組織マネジメント」「勝ち続けるための準備とシミュレーション」について語ります。



講師 **工藤 公康**氏

講師 **河野景子**氏(フリーアナウンサー/エッセイスト)

講演
テーマ **ピンチをチャンスに!**～生き抜くためのふんばる力～

1964年宮崎県生まれ。1988年上智大学外国語学部フランス語学科卒業後の1988年～1994年フジテレビアナウンサー時代は、報道・情報・バラエティと幅広いジャンルで活躍。フランス・パリ支局駐在経験もある。1994年、フリーアナウンサー転身後も『投稿!特ホウ王国』の司会などに出演。2016年、株式会社ル・クルール設立、『河野景子のことばのアカデミー』開校し、確かな理論と自身の経験から効果的なコミュニケーション術のレッスンを行っている。アナウンサー・相撲部屋の女将として経験したことをもとに、「自己啓発」「効果的な話し方」など幅広いテーマでお話します。



講師 **河野 景子**氏



スペシャルスピーカー

名誉会長
柴田 和子氏



発行所 公益社団法人 生命保険ファイナンシャルアドバイザー協会 〒103-0022 東京都中央区日本橋室町1-13-5 日本橋貝新N.Yビル6階 電話03(3241)6633 FAX03(3241)0314
プレゼント(第10号60巻) 令和4年10月1日発行(毎月1回1日発行) 昭和41年5月20日第三種郵便物認可 編集兼発行人 金井敬司 定価三〇〇円 送料七十二円(会員の場合、購読料は会費に含まれます) 企画制作 株式会社手帳保険P.S.研究所



JAIFA 創立60周年記念大会 IN 福岡

Opportunity ~次を見据えよう~

かたらんね!

まっとう福岡!



講演

前福岡ソフトバンクホークス監督
工藤公康氏

講演
テーマ

未来を切り拓く思考と行動
~“当たり前”から紐解く大切なこと~



講演

フリーアナウンサー / エッセイスト
河野景子氏

講演
テーマ

ピンチをチャンスに!
~生き抜くためのふんはるか~



スペシャルゲスト
伝説のセールス・レディ
柴田和子名誉会長

2022年 10月 13日(木), 14日(金)

創立60周年記念式典 レセプション
参加費 10,000円

創立60周年 記念大会
参加費 3,000円

*2日間参加する場合は、両方のチケットをご購入下さい。

ところ：福岡市 ヒルトン福岡シーホーク

お問合せ先： 状況によってweb開催となる可能性もございます。
あなたの生命保険担当者・またはJAIFA本部・地方協会・JAIFA会員におたずね下さい。
参加費：JAIFA会員・非会員・一般のお客様 同様



チャリティーECO活動
~ご持参のご協力をお願いします~

- 使わなくなったメガネ・老眼鏡・サングラス(破損品は除く)
- プリペイドカード類(テレホンカードなど未使用に限る) ●タオル



福岡ならではのイベントや美味しいグルメも!

JAIFAとは、生命保険の認知向上と、一般消費者の利益保護を目的とし、国民生活を守るため、公正・適正な業務の運営を目的とした生命保険見聞家の公益団体であり、生命保険ファイナンシャルアドバイザーとして活動しています。

